

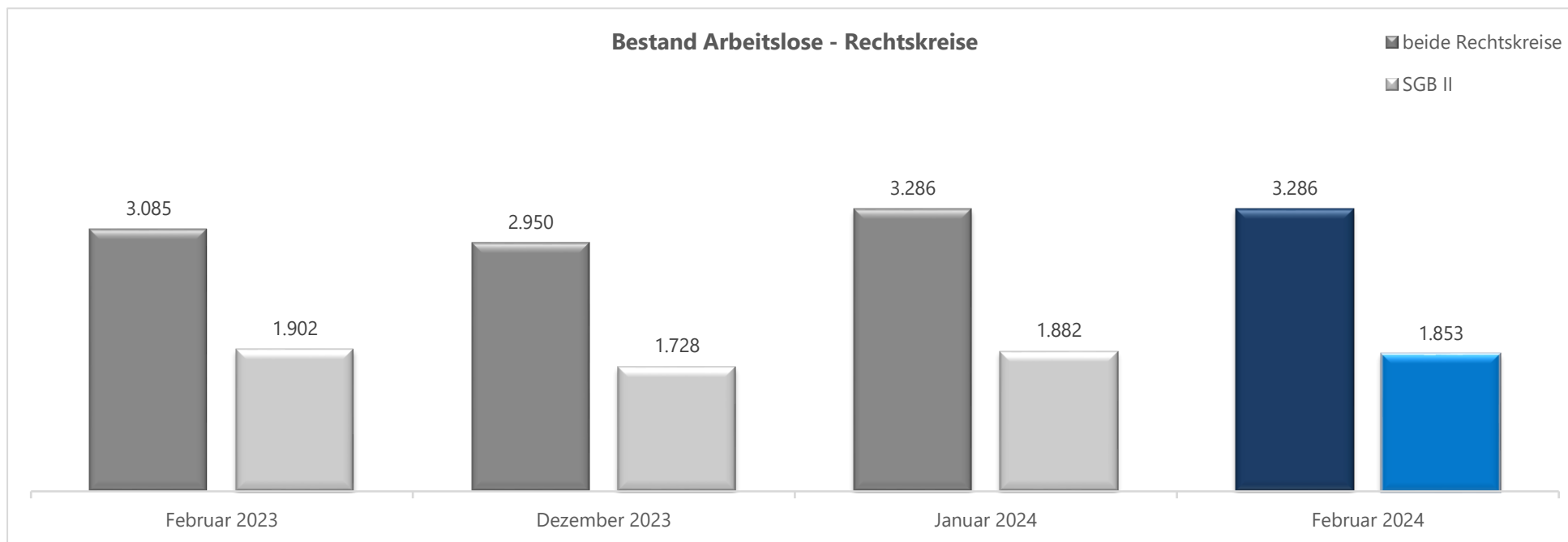
Aktuelle Eckwerte*

Februar 2024



Arbeitslosenzahlen im Überblick und Entwicklung Arbeitslosenquote im Vergleich

	Feb 2023	Dez 2023	Jan 2024	Feb 2024	Veränderung zum Vorjahresmonat
Bestand Arbeitslose beide Rechtskreise	3.085	2.950	3.286	3.286	201
Bestand Arbeitslose SGB II	1.902	1.728	1.882	1.853	-49
Arbeitslosenquote Deutschland (SGB II)	3,7	3,8	3,9	3,9	0,2
Arbeitslosenquote Thüringen (SGB II)	3,9	3,8	4,0	4,0	0,1
Arbeitslosenquote beide Rechtskreise (in %)	4,7	4,5	5,1	5,1	0,4
Arbeitslosenquote SGB II (in %)	2,9	2,7	2,9	2,8	-0,1



Kennzahlen im Überblick und Entwicklung 2023¹

Ziel:	Verbesserung der Integration in Erwerbstätigkeit						Vermeidung von langfristigem Leistungsbezug					
Monat:	2022	2023	Veränderung in % zum VJM	2022	2023	Veränderung in % zum VJM	2022 Anzahl LZB	2023 Anzahl LZB	Veränderung in % JFW	2022	2023	Veränderung in % JFW
				Frauen	Frauen					Anzahl LZB Frauen	Anzahl LZB Frauen	
Januar	23,1	20,5	-11,3	20,6	18,6	-9,7	1.967	1.838	-6,6	971	885	-8,9
Februar	23,4	19,8	-15,4	21,2	17,8	-16,0	1.944	1.826	-6,3	965	875	-9,1
März	24,4	19,6	-19,7	23,0	17,4	-24,3	1.920	1.811	-6,1	950	863	-9,1
April	24,1	19,4	-19,5	22,6	17,2	-23,9	1.915	1.796	-6,1	945	855	-9,2
Mai	24,1	19,3	-19,9	23,5	16,9	-28,1	1.895	1.794	-6,0	935	852	-9,1
Juni	24,7	19,4	-21,5	24,2	16,6	-31,4	1.892	1.794	-5,8	935	848	-9,2
Juli	24,4	19,4	-20,5	24,2	15,8	-34,7	1.865	1.800	-5,5	925	858	-8,9
August	23,6	19,4	-17,8	23,6	15,6	-33,9	1.836	1.794	-5,1	905	855	-8,5
September	22,8	20,0	-12,3	22,0	16,2	-26,4	1.831	1.790	-4,8	899	856	-8,1
Oktober	22,1	19,7	-10,9	20,8	15,9	-23,6	1.835	1.778	-4,7	892	849	-7,8
November	21,4	20,0	-6,5	20,0	15,9	-20,5	1.849	1.784	-4,5	892	845	-7,6
Dezember	21,0	20,1	-4,3	19,4	15,8	-18,6	1.849	1.778	-4,5	890	836	-7,4
vereinbarte Veränderung:			4,2 %			9,8 %			-10,0 %			-11,8 %
Ausgangs-/Zielwert:	21,0	21,9		19,4	21,3		2.012 JDW	1.915 JDW		971 JDW	856 JDW	

¹ Die Werte für den Berichtsmonat bzw. die beiden Vormonate werden monatlich neu hochgerechnet.

Überblick über erwerbsfähige Leistungsberechtigte (ELB) im SGB II

Daten mit einer Wartezeit von 6 Monaten.

Bestand		Oktober 2022		September 2023		Oktober 2023		Veränderung zum Vormonat	Veränderung zum Vorjahresmonat
		3.229	in %	3.261	in %	3.246	in %		
darunter	Männer	1.613	50,0	1.621	50,0	1.653	50,9	32	40
	Frauen	1.616	50,0	1.636	50,0	1.593	49,1	-43	-23
	Alleinerziehende/r	489	15,1	471	15,1	467	14,4	-4	-22
	Ausländer	969	30,0	1.057	30,0	1.059	32,6	2	90
	Schwerbehinderte	109	3,4	112	3,4	111	3,4	-1	2
	Arbeitslose	1.608	49,8	1.583	49,8	1.610	49,6	27	2
	Langzeitarbeitslose	689	21,3	778	21,3	802	24,7	24	113
	Nicht arbeitslose Arbeitssuchende	948	29,4	1.018	29,4	964	29,7	-54	16
	Erwerbstätige Leistungsbezieher	580	18,0	591	18,0	574	17,7	-17	-6
	Männer	289	9,0	311	9,0	289	8,9	-22	0
	Frauen	291	9,0	280	9,0	285	8,8	5	-6
	abhängig Erwerbstätige	525	16,3	537	16,3	519	16,0	-18	-6
	selbstständig Erwerbstätige*	61	1,9	59	1,9	60	1,8	1	-1
	Integrationen	46	1,4	113	0,6	35	1,1	-78	-11

* Mit einem zur Verfügung stehendem Nettoeinkommen.

Überblick über Langzeitleistungsbezieher (LZB) im SGB II

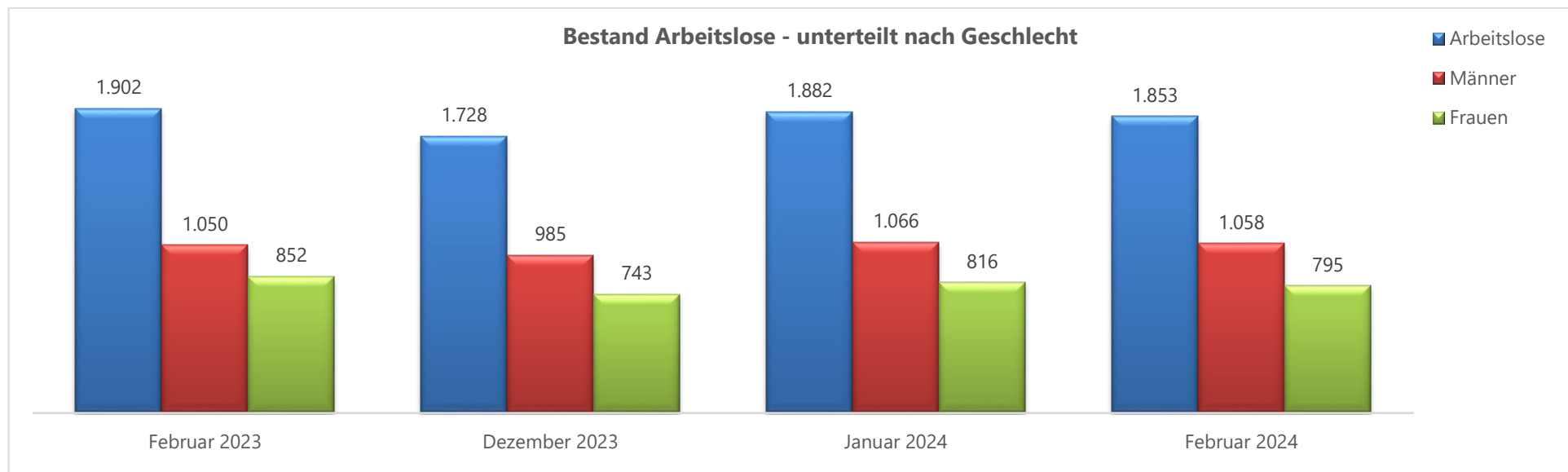
Daten mit einer Wartezeit von 6 Monaten.

Bestand		Oktober 2022		September 2023		Oktober 2023		Veränderung zum Vormonat	Veränderung zum Vorjahresmonat
		1.835	in %	1.790	in %	1.778	in %		
darunter	Männer	943	51,4	934	52,2	929	52,2	-5	-14
	Frauen	892	48,6	856	47,8	849	47,8	-7	-43
	Alleinerziehende/r	254	13,8	238	13,3	230	12,9	-8	-24
	Ausländer	265	14,4	243	13,6	240	13,5	-3	-25
	Schwerbehinderte	73	4,0	74	4,1	76	4,3	2	3
	Arbeitslose	854	46,5	928	51,8	948	53,3	20	94
	Langzeitarbeitslose	559	30,5	635	35,5	648	36,4	13	89
	Nicht arbeitslose Arbeitssuchende	658	35,9	549	30,7	522	29,4	-27	-136
	Erwerbstätige Leistungsbezieher	408	22,2	387	21,6	367	20,6	-20	-41
	Männer	203	11,1	196	10,9	175	9,8	-21	-28
	Frauen	205	11,2	191	10,7	192	10,8	1	-13
	abhängig Erwerbstätige	361	19,7	344	19,2	324	18,2	-20	-37
	selbstständig Erwerbstätige*	51	2,8	47	2,6	47	2,6	0	-4
	Integrationen	18	1,0	43	2,4	12	0,7	-31	-6

* Mit einem zur Verfügung stehendem Nettoeinkommen.

Gesamtüberblick	Feb 2023	Dez 2023	Jan 2023	Feb 2024	Veränderung zum Vorjahresmonat
Arbeitslose gesamt	1.902	1.728	1.882	1.853	-49
Männer	1.050	985	1.066	1.058	8
Frauen	852	743	816	795	-57
nicht arbeitslose Arbeitsuchende	1.101	1.099	969	997	-104
Bedarfsgemeinschaften	2.621	2.583	2.597	2.560	39
Personen in Bedarfsgemeinschaften	4.709	4.573	4.590	4.663	-46
dav. erwerbsfähige Leistungsberechtigte (ELB)	3.310	3.260	3.240	3.306	-4
dav. nicht erwerbsfähige Leistungsberechtigte (NEF)	1.092	1.004	1.007	1.015	-77

Die Werte für den aktuellen Berichtsmonat bzw. den beiden Vormonaten werden monatlich neu hochgerechnet.

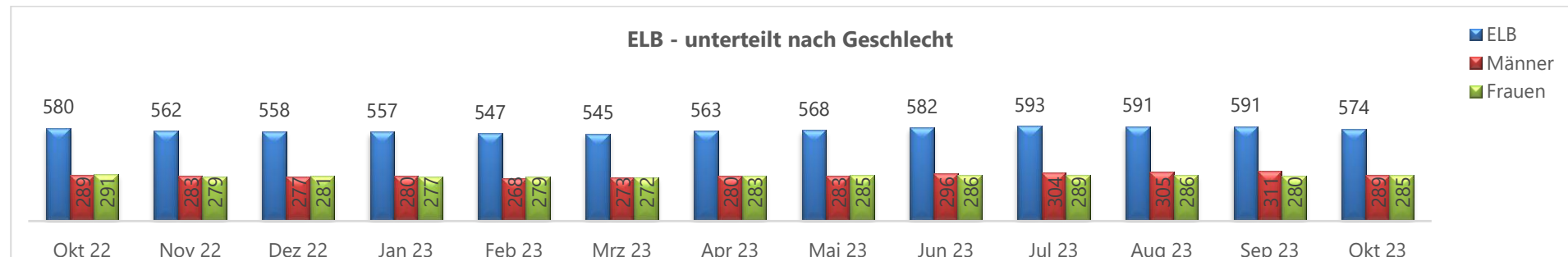


Erwerbstätige ELB nach einzelnen Personengruppen und nach Art der Beschäftigung sowie der Arbeitszeit

Auswertungen nach Merkmalen der Beschäftigungsstatistik nach einer Wartezeit in Teilen von **6** Monaten (fehlende Angaben werden im Nachgang ergänzt).

Berichtsmonat	erwerbstätige ELB gesamt	davon sind		darunter sind		abhängig erwerbstätige ELB	sozialversicherungs-pflichtig Beschäftigte	darunter in		selbständig erwerbstätige ELB
		Männer	Frauen	Alleinerziehende	Ausländer			Vollzeit	Teilzeit	
Ø 2017	1.207	524	683	242	112	1.131	614	220	395	86
Ø 2018	1.038	476	561	196	141	973	534	188	346	74
Ø 2019	912	435	471	171	141	850	454	162	292	70
Ø 2020	771	371	400	130	122	716	375	125	250	72
Ø 2021	654	326	328	97	96	587	312	102	210	72
Ø 2022	587	285	302	94	93	528	265	78	187	66
Jul 2023	593	304	289	83	135	533	257	85	172	66
Aug 2023	591	305	286	89	144	536	n. a.	n. a.	n. a.	60
Sep 2023	591	311	280	86	136	537	n. a.	n. a.	n. a.	59
Okt 2023	574	289	285	94	126	519	n. a.	n. a.	n. a.	60

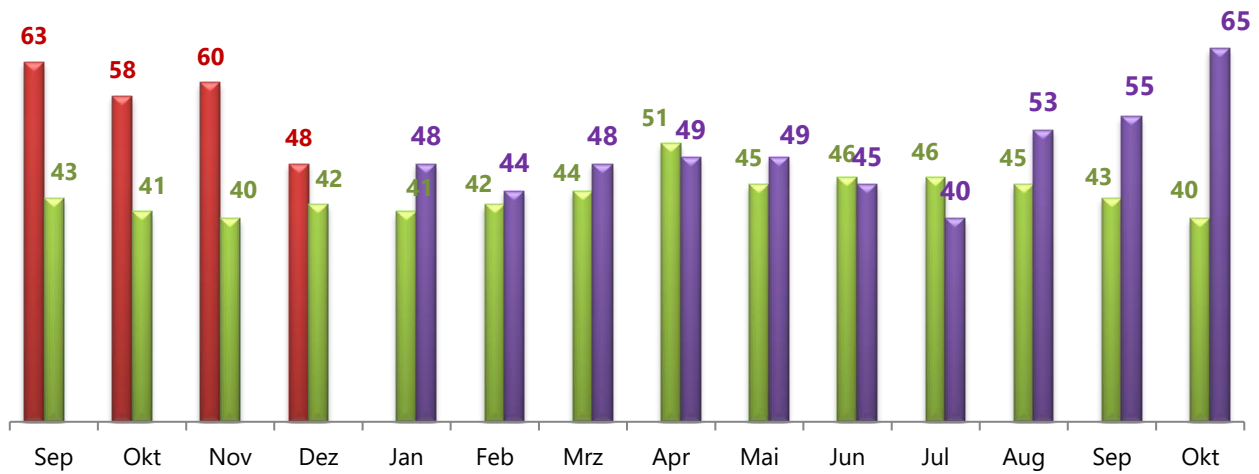
Erwerbstätige erwerbsfähige Leistungsberechtigte (erwerbstätige ELB) sind erwerbsfähige Regelleistungsberechtigte in der Grundsicherung für Arbeitsuchende, die Arbeitslosengeld II beziehen und zugleich über zu berücksichtigendes Einkommen aus abhängiger Erwerbstätigkeit (Bruttoeinkommen) **und/oder** über verfügbares Einkommen aus selbständiger Tätigkeit (Betriebsgewinn) verfügen.



Aufstocker (Personen, die gleichzeitig Arbeitslosengeld (SGB III) und Arbeitslosengeld II (SGB II) beziehen)

Zeitreihe, Datenstand nach einer Wartezeit von 3 Monaten

■ 2021 ■ 2022 ■ 2023



Zu-/Abgang an Arbeitslosen nach Zugangsgründen und ausgewählten Personenmerkmalen

		Feb 23	Dez 23	Jan 24	Feb 24
Zugang aus		365	283	377	261
Erwerbstätigkeit (ohne Ausbildung)		44	38	51	32
davon Beschäftigung am 1. Arbeitsmarkt		37	31	33	23
Nichterwerbstätigkeit (ohne Ausbildung)		124	107	126	120
davon Arbeitsunfähigkeit		108	94	105	98
Ausbildung und sonstige Maßnahmeteilnahme		46	59	119	29
Personen- merkmale	Männer	179	148	189	141
	Frauen	186	135	188	120
	Schwerbehinderte	27	23	29	13
Abgang in		325	305	227	288
Erwerbstätigkeit (ohne Ausbildung)		49	24	28	27
davon Beschäftigung am 1. Arbeitsmarkt		38	21	25	24
Nichterwerbstätigkeit (ohne Ausbildung)		98	117	86	135
davon Arbeitsunfähigkeit		83	107	68	117
Ausbildung und sonstige Maßnahmeteilnahme		89	81	52	58
Personen- merkmale	Männer	165	162	111	151
	Frauen	160	143	116	137
	Schwerbehinderte	14	26	20	28

¹⁾ Aus Datenschutzgründen und Gründen der statistischen Geheimhaltung werden Zahlenwerte von 1 oder 2 anonymisiert.

Förderleistungen und Maßnahmen

	Feb 23	Mär 23	Apr 23	Mai 23	Jun 23	Jul 23	Aug 23	Sep 23	Okt 23	Nov 23	Dez 23	Jan 24	Feb 24
Bestand gültiger Teilnehmer an Maßnahmen	264	278	281	294	320	334	319	320	318	308	276	214	232
- Aktivierung und berufliche Eingliederung (davon Maßnahmen zur Aktivierung und beruflichen Eingliederung, Probebeschäftigung und Arbeitshilfen für behinderte Menschen)	70	78	77	75	71	76	75	60	66	70	62	64	64
- Berufswahl und Berufsausbildung (darunter Zuschüsse zur Ausbildungsvergütung behinderter und schwerbehinderter Menschen, Unterstützung und Förderung der Berufsausbildung, Einstiegsqualifizierung)	9	9	9	9	9	9	8	17	14	14	14	11	11
- berufliche Weiterbildung	13	15	15	12	9	8	6	7	9	7	7	7	7
- Aufnahme einer Erwerbstätigkeit (darunter Eingliederungszuschüsse, Einstiegsgeld, Leistungen zur Eingliederung von Selbständigen)	59	55	57	63	80	88	85	91	81	75	53	15	22
- Beschäftigung schaffende Maßnahmen (davon Arbeitsgelegenheiten, Förderung von Arbeitsverhältnissen, Bürgerarbeit – Beschäftigungsphase)	37	42	44	54	69	71	63	64	65	57	57	39	35
- freie Förderung	*	*	-	*	*	*	*	-	*	*	-	7	22
- sonstige Förderung (davon kommunale Eingliederungsleistungen, sonstige weitere Leistungen)	74	79	79	81	82	81	82	81	81	83	80	71	71
Bestand ausschließlich drittfinanzierte Förderungen	317	338	357	367	365	377	351	421	400	390	436	348	399

Die Werte für den aktuellen Berichtsmonat bzw. den beiden Vormonaten werden monatlich neu hochgerechnet. ¹⁾ Aus Datenschutzgründen und Gründen der statistischen Geheimhaltung werden Zahlenwerte von 1 oder 2 anonymisiert.

Bestand Ausländer

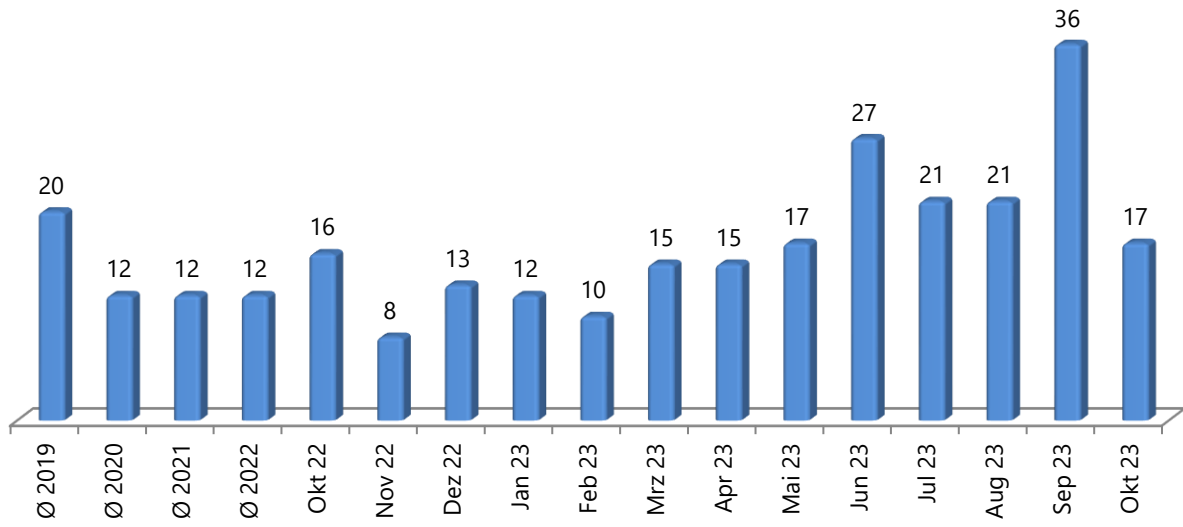
Zeitreihe, Datenstand nach einer Wartezeit von 3 Monaten

Monat	Regelleistungsberechtigte ²	davon erwerbsfähige Leistungsberechtigte	davon nicht erwerbsfähige Leistungsberechtigte	erwerbstätige erwerbsfähige Leistungsberechtigte
Ø 2017	953	637	316	112
Ø 2018	1.051	676	375	142
Ø 2019	970	610	360	139
Ø 2020	890	565	325	122
Ø 2021	766	497	269	96
Ø 2022	1.120	728	393	93
Okt 2022	1.509	969	540	117
Nov 2022	1.508	966	542	108
Dez 2022	1.507	962	545	104
Jan 2023	1.540	999	541	118
Feb 2023	1.566	1.037	529	108
Mrz 2023	1.602	1.071	531	105
Apr 2023	1.605	1.076	529	119
Mai 2023	1.580	1.077	503	110
Jun 2023	1.575	1.081	494	125
Jul 2023	1.580	1.080	500	135
Aug 2023	1.580	1.088	492	144
Sep 2023	1.525	1.057	468	136
Okt 2023	1.514	1.049	465	135

² Regelleistungsberechtigte: Personen mit Anspruch auf Arbeitslosengeld II bzw. Sozialgeld.

Integrationen von erwerbsfähigen Leistungsberechtigten mit dem Strukturmerkmal Ausländer

Zeitreihe, Datenstand nach einer Wartezeit von 3 Monaten



Hinweise:

Veränderung der Zählweise von Ausländern

Die Zählweise von Ausländern hat sich im Vergleich zu früheren Publikationen seitens der Bundesagentur für Arbeit geändert. Nunmehr werden Staatenlose und Personen ohne Angabe zur Staatsangehörigkeit nicht mehr unter „Keine Angabe“, sondern zu den Ausländern gezählt. Damit hat sich der Bestand der Ausländer pro Monat etwas erhöht, auch rückwirkend.

Veränderung der Aufstockerzahlen

Auf Grund einer Revision in der Arbeitslosengeldstatistik haben sich die Aufstockerzahlen verändert. Die Revision der Arbeitslosengeldstatistik wurde im Juli 2020 in die Grundsicherungsstatistik SGB II übernommen. Sie hat Auswirkungen auf die Auswertungen der sog. Aufstocker.

Folgende Effekte tragen zur Veränderung der Aufstockerzahlen bei:

- a) Es werden nun auch Personen, deren Arbeitslosengeld im Beginnmonat des Grundsicherungsbezugs endet, als Aufstocker gezählt.
- b) Die Definition schließt jetzt Personen in einer Sperrzeit aus, die nach früherer Messlogik enthalten waren.
- c) Darüber hinaus werden Personen, die Arbeitslosengeld bei Weiterbildung beziehen, als Aufstocker gezählt.
- d) Es erfolgt eine Anpassung der Wartezeiten bei den ALG-Daten.

Dies hat zur Folge, dass sich die Anzahl der Aufstocker in den Jahren 2017 bis 2019 durch die Revision deutschlandweit in der Folge um monatlich ca. 8 - 10 % erhöht.

*** Gebietsreform Landkreis Schmalkalden-Meiningen – Kaltennordheim**

Die Kreisveränderungen wurden ab Berichtsmonat Februar 2019 in der Statistik berücksichtigt (mit rückwirkender Gültigkeit ab Januar). Da wir in der Regel mit sog. fiktiven Gebietsständen arbeiten, wird für alle Auswertungen ab Berichtsmonat Februar der neue Gebietsstand berücksichtigt, und zwar auch auf frühere Zeiträume bezogen (z. B. Werte im Jahr 2018). Damit ergeben sich in Zeitreihen bzw. bei Vorjahres- bzw. Vormonatsveränderungen saubere Vergleichsmöglichkeiten. Früher erstellte Auswertungen werden hingegen nicht angepasst.

Die Grenzen der Agentur-/Geschäftsstellen- und Jobcenterbezirke ändern sich zunächst nicht. Nicht mehr kreisscharfe Agenturbezirke sind daher nunmehr Erfurt, Jena und Suhl (aufgrund der beiden erstgenannten Kreisveränderungen). Die Jobcentergebiete weichen zudem von den geänderten Kreisen ab.

Die Anpassung der Agentur-/Geschäftsstellen- und Jobcentergebiete erfolgt zum 01.05.2019. Hierbei wird es bei weiteren Gemeinden Veränderungen auf der Ebene der BA-Geschäftsstellen geben. Die Änderungen sind dann in der statistischen Berichterstattung ab Berichtmonat Mai sichtbar. Auch bei der Auswertungserstellung zu Agentur-/Geschäftsstellen- und Jobcentergebieten wird i. d. R. mit fiktiven Gebieten gearbeitet, sodass rückwirkende Vergleiche nicht beeinträchtigt sind.